

診療科名	備考	月	火	水	木	金
呼吸器内科	新患	松尾 信子	吉岡寿麻子	原田 陽介		澤井 豊光
	再診	原田 陽介	松尾 信子	澤井 豊光		吉岡寿麻子
呼吸器外科			井上 啓爾	平原 正隆	井上 啓爾	
心臓血管内科	新患	武野 正義	末永 英隆 <small>不整脈</small>	古殿真之介	布廣 龍也	武野 正義
	再診	末永 英隆	馬場 健翔 <small>第1第3第5火曜日 13:30~16:00 外来</small>	武藤 成紀 <small>応援医師</small>	鎌先 重輝	布廣 龍也
心臓血管カテーテル治療科	新患		竹下 聡	竹下 聡		
心臓血管外科			橋詰 浩二		橋詰 浩二	
			横瀬/田倉		横瀬/田倉	
消化器内科	新患	市川 辰樹	本田 徹郎	本吉 康英	宮崎 修	植原 亮平
	再診	山道/山島	市川 辰樹 <small>*紹介のみ</small>	市川 辰樹 <small>*紹介のみ</small>	植原 亮平	本吉 康英
消化器外科		谷口 堅	野田 和雅		渡海 大隆	
糖尿病・内分泌内科	新患	野崎 彩 <small>連携科の新患 午後・FGM外来</small>		野崎/永延 <small>午後・専門外来</small>	野崎 彩 <small>連携科の新患</small>	
	再診	中村 祐太 <small>院内のみ</small>	野崎 彩		中村 祐太	永延 佳子
血液内科	新患	一瀬 将広			對馬 秀樹	
	再診				一瀬 将広	
脳神経内科	新・再		川原 祐郁 <small>新・要予約</small>		濱邊 順平 <small>新患のみ 新・要予約</small>	中岡賢治朗 <small>新・要予約</small>
	再診	六倉 和生	六倉 和生	濱邊 順平	六倉 和生	
脳神経外科		陶山 一彦		陶山 一彦		定方 英作
腎臓内科	新患	高木 博人		山下 裕		橋口/澤瀬
	再診	山下 裕		高木 博人	山下 裕	橋口麻夕子
心療内科・精神科		辻村 徹	辻村 徹	辻村 徹	辻村 徹	辻村 徹
緩和ケア外科		一瀬 浩郎		井上/一瀬		一瀬 浩郎
産科・婦人科	婦人科	小寺 宏平	増崎 雅子	福田 久信	小寺 宏平	濱口 大輔
	産科	濱口 大輔	福田 久信	野口 将司	増崎 雅子	野口 将司
乳腺・内分泌外科		南 恵樹		南 恵樹		南 恵樹
		崎村 千香		崎村 千香		崎村 千香
小児科	外来①	坂本 綾子	山田 洸夢	中山 裕介	中山 裕介	中嶋 一寿
	外来②	高瀬 雄介	明石 周爾	中山 裕介	浦川 立貴	坂本 綾子
整形外科	新患	朝長 匡	貞松 毅大	朝長 匡	前田純一郎	江良 允
	再診	江良 允	前田純一郎	江良 允	朝長 匡	貞松 毅大
形成外科	新・再	高橋美保子	塚島 順子 <small>長崎大学医師 受付(13:30~15:00)</small>	今村 禎伸 <small>長崎大学医師</small>	中野 基 <small>新</small>	葉石 慎也
	再診	中野 基	葉石 慎也 <small>受付(8:30~9:30)</small>	中野 基 <small>眼瞼下垂症外来(9:00~) 乳房再建専門外来(10:00~)</small>	葉石 慎也 <small>受付(8:30~10:00)</small>	高橋美保子 <small>受付(8:30~10:00)</small>
小児外科	新・再				小坂太一郎 <small>要予約・第2木曜のみ 受付(13:00~15:30)</small>	
放射線科	胃腸透視		中武/坂本			
	超音波	福島/坂本		福島/坂本		福島/坂本
	C T	御手洗/中武	坂本/福島/御手洗	福島/御手洗	坂本/福島/御手洗	御手洗/中武
放射線治療	南 和徳	南 和徳	南 和徳	南 和徳	南 和徳	南 和徳
皮膚科	新患	東 江里夏	渡辺 千秋	東 江里夏	渡辺 千秋	
	再診	渡辺 千秋	東 江里夏	渡辺 千秋	東 江里夏	
泌尿器科	新患	竹原/上田(隔週)	渡辺 淳一	渡辺/竹原/上田 (10時まで急患のみ対応) ※急患以外は対応不可	竹原 浩介	渡辺/上田(隔週)
	再診	渡辺 淳一	竹原/上田		渡辺 淳一	竹原 浩介
眼科		山本/天野/永浜		山本/天野/永浜		山本/天野/永浜
耳鼻咽喉科	1 診	中尾 信裕	高橋 晴雄 <small>連携科・要予約</small>	高橋 晴雄 <small>再診のみ</small>		中尾 信裕
	2 診	吉田 翔	吉田 翔	中尾 信裕		吉田 翔
臨床腫瘍科	午後から	峯 孝志 <small>再</small>		峯 孝志 <small>新</small>	峯 孝志 <small>再</small>	

※第2・4土曜日は、マーメイド外来(女性専用外来)を完全予約制で行っています。

- 外来診療案内**
- 診療時間 8:45~17:30
 - 受付時間 8:30~11:00
 - 休診日 日曜日、祝日、年末年始

※土曜日はマーメイド外来、透析治療のみとなります。
※救急又は、ご予約の患者さんは上記時間外でも対応させていただきます。

- 面会時間**
- 一般病棟 平日/13:00~20:00
土日祝日/11:00~20:00
 - NICU 全日/13:00~20:00
 - 集中治療病棟 全日/11:00~12:00
15:00~16:00
18:00~19:00
 - 救急病棟 全日/15:00~16:00
18:00~19:00

- 発行・編集**
- 企画総務課 広報企画係
- お問い合わせ**
- 企画総務課 広報企画係
095-822-3251
(代表)



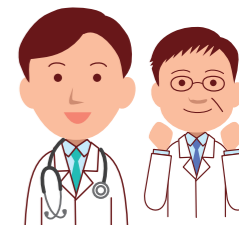
みなとメディカル便り

長崎みなとメディカルセンター 患者さん向け広報誌

第40号
2019.9



あなたには 実は もう一人の 主治医が付いています!



「えっ!何このタイトル…。どういうこと?」と思ったあなた。

先に答えを言うと、あなたのもう一人の主治医は、ズバリッ!病理診断科の病理専門医です。病理診断科といっても、「どんな診療科なのか知らない」「直接治療には関わらないでしょ」と言われる方が多いと思いますが、実は病理診断科は正確な治療を行うためのカギを握る重要な診療科であり、医療の質の監視役を担っています。

今回は、**病理診断科**について、みなとんから、病理診断科の入江先生にインタビューをします。それでは、みなとんよろしく!

暑い日が続いていますが、いかがお過ごしトン?
今回は、**病理診断科**の入江先生にお話を聞いてみるトン



病理診断科は、どうい診療科トン?

病理学は、①病気の成り立ち、原因を明らかにする ②病気になった身体に、どのような変化が生じているのか、病気の広がりや重症度を明らかにする ③今後、病気にかからないように、その予防策を提示する学問です。病理診断科は、医学知識全般をフルに活用して、①~③のことを、肉眼観察と顕微鏡観察を駆使して**病気の診断を行う診療科**です。これは医療行為として、必ず医師が行います。



病気の診断に病理の先生が関わっていることを知らなかったトン。

その方に合った治療をするには、正しい病気の診断が欠かせません。もちろん、主治医の先生が、観察や聴診、問診、その他血液検査やレントゲンなどの画像診断で病気の診断をする場合もありますが、それでも病気の原因を特定できないことは多くあります。病理医は、細胞レベルで病気の原因を調べ正確な診断をします。「がん」を例にさらに説明します。がんは肉眼では良性か悪性が判断することは難しいため、がんの診断の多くは、がんの組織を採取して、病理医が顕微鏡で観察した上で診断を下します。がんであることが判明して手術を行う場合も、病理医の存在は欠かせません。手術の最中に外科医が「これはがん?」と疑う病変がみられると、それを病理診断科に提出し、10~15分でその病理診断を手術場に報告します。この報告の内容で、手術の方針が全く変わることもあり、これはまさに病理医が治療に参加していることを指す例です。この手術中の診断を、「術中迅速診断」と言います。さらに病理医の役割を説明します。



1 組織診断 組織診

手術標本や内視鏡(胃カメラ、大腸カメラ)で採取された臓器、臓器の一部を肉眼所見と顕微鏡所見で、診断します。先程述べた「術中迅速診断」もこれに当たります。

2 細胞診断 細胞診

子宮、尿、喀痰、胸水、腹水、乳腺、甲状腺などから得られた細胞検体を顕微鏡で観察し、所見から、良性悪性を診断します。

3 病理解剖 陪検

病院で不幸にして亡くなられた患者さんを病理解剖して、その方の死因や生前の診断が正しかったかを調べます。

これらが主な役割になりますが、その他にも、勉強会や各診療科とのカンファレンス、研修医の指導、論文執筆などを行っています。

病理医の一日

- 8:15 病院到着
- 8:30 朝の全職員ミーティング
- 9:30 標本の切り出し、術中迅速診断
- 11:00 顕微鏡標本検鏡、診断
- 12:00 昼食
- 13:00 顕微鏡標本検鏡、診断
- 17:30 終業

1日中、顕微鏡と向き合うのは根気がいる仕事だトン





聞けば聞くほど、病理医の重要性が分かるトン！
入江先生は、お一人でみなとメディカルセンターの病理診断を担当されていますが、一人では大変ですね。日本に病理医は少ないのでしょうか？

2019年8月7日現在で、2,539名の病理専門医がいます。長崎県内では、わずか27名です。日本全体の問題ですが、病理医の年齢が次第に高齢化し、少しずつ減少してきています。



えっ！そんなに少ないトン？
病理医について、もっとその重要性を知ってもらい、多くの方に病理医を目指してほしいトン！

みなとんの言う通りです。病理医は責任が重く、あまり人目に触れることはありませんが、医療に欠かすことのできない、大切な縁の下の力持ちです。病理医に興味をもってもらい、将来病理医を志す人が一人でも多く出ることを祈っています。



耳より情報！ 病理外来をご存知ですか？

当センターでは病理外来を行っています。
ご自分やご家族の病理診断に疑問がある方々、分かり易い説明が欲しいという方々のために病理医が噛み砕いてお話しします。病理診断について直接病理専門医から説明を聞くことで、病気に対する理解が深まり、治療に積極的になることが期待できます。
受診をご希望の方は、まず主治医にご相談下さい。主治医を通して、当科に予約を取っていただきます。
どうぞ病理診断科へお越しください。



地域医療連携

～地域の先生とのネットワーク～

あなたのまちのお医者さん

なかしま内科クリニック 長崎市葉山1丁目28-15 S&B葉山ショッピングプラザ2F
TEL:095-894-1663 <https://nakashima-naika.com/>

なかしま内科クリニックは、一般内科をはじめ、心臓病、糖尿病、高血圧、睡眠時無呼吸の専門クリニックです。「道の尾」バス停から徒歩5分のところにあり、2019年7月に開業されました。院長の中嶋 寛先生は、29年間当センターの心臓血管内科でご活躍いただき、多くの心臓病の診療、中でも心臓病の救急に力を注いでこられました。長年生命の危機に瀕した患者さんの診療に携わってこられたご経験から、中嶋先生は心筋梗塞や脳梗塞と言った心臓病、血管病の発症の予防および再発を予防すること。そしてそのために、患者さんとご家族、介護施設、訪問看護センター、および基幹病院と密接に連携し、科学的な知識と経験に基づき、個々の患者さんの病状に合った最善の医療を行うことを診療の目標とされています。生活習慣病は、動脈硬化の発症と大きく関わり、そのまま放っておくと急性心筋梗塞、心不全、および脳血管障害を発症する危険を高めますが、症状が殆どないため軽視されがちな一面があります。特に就労世代の方は、健診などで生活習慣病を指摘されても、治療を受けてない方、治療を受けても中断する方が少なくありません。中嶋先生は就労世代の方が治療の機会を失う主な原因の一つは受診する時間がないことと考え、水・木・金曜日は20時まで診療時間を延ばし、土・日曜日にも通常通り受診することができるよう配慮されています。今後について、「ご高齢になっても患者さんが安心して暮らせる街を地域の方々と知恵を絞り、築いていきたい」とおっしゃっていました。



院長 中嶋 寛先生
釣りがご趣味だそうです。

- 院長 中嶋 寛先生
- 医師 中嶋 遙美 先生(金曜日午前中診療)
- 診療内容 心臓病、一般内科、糖尿病、高血圧、睡眠時無呼吸
- 休診日 月曜日、火曜日、祝日

診療時間	水	木	金	土	日	月	火
9:00～13:00	○	○	○	○	○	/	/
15:00～18:00	○	○	○	○	○	/	/
18:00～20:00	○	○	○	/	/	/	/

お知らせ掲示板

新生児集中治療室(NICU)を拡張しました!



新生児集中治療室(NICU)は、低出生体重で生まれた赤ちゃんや、様々な疾患をもつ赤ちゃんが入院し、集中治療を行う大切な施設です。当院には、これまで6人の赤ちゃんが入院できる施設がありましたが、2019年5月から拡張工事を行い、9人の赤ちゃんが入院できるようになりました。併せて、医療機器を充実させるとともに、赤ちゃんのご家族が安心して過ごせるよう環境面を充実させました。
当院では、今後さらに赤ちゃんご家族の新しい人生のスタートを応援していきたいと思っております。

入院患者さん対象 9月2日～歯科診療を開始しています!

2019年9月から、診療科に新たに「歯科」が追加されました。
歯科医師による診療は、以下の方を対象としています。



～対象となる患者さん～

- 全身麻酔での手術を受ける患者さんで、お口の管理が必要な方
- 入院中にお口のトラブルが生じた方(歯や歯ぐきの痛み、入れ歯の不具合など)
- 抗がん剤治療や放射線治療を受ける方で、お口の管理が必要な方

※外来の診療は行いませんので、ご注意ください。

歯科診療の対象になる方は、
当院スタッフから
ご説明します。

手術をされる方の専門的な
お口の管理・ケアは重要です

手術中に歯が抜けるなどの
お口のトラブルを予防

手術後肺炎などの
感染症のリスクを軽減



当院歯科は、長崎大学病院 医療教育開発センターにて、長崎医療人育成室(N-MEC)の歯科事業が開設されることに賛同し、歯科研修医の研修拠点病院として設立されました。

病院理念と基本方針

われらが思い(病院理念)

患者さんとそのご家族から、職員とその家族から、そして地域から信頼され、愛される病院となります。

目標にむかって(基本方針)

- 1 思いやりの心もち、安全で質の高い医療を提供します。
- 2 地域に根ざすとともに、国際的視野をもった病院になります。
- 3 人間性豊かな医療人を育成し、医療の発展に貢献する研究を行います。
- 4 みずから考え、やりがい、喜び、誇りをもてる環境を創ります。

患者さんの権利と責務

1. 患者さんへのお約束

- (1) 全ての人の人格や価値観などが尊重されます。
- (2) 医療者との相互の協力のもとで、公平で良質な治療を受けることができます。
- (3) 治療に関して十分な説明と情報を得た上で、それを選択または拒否することができます。
- (4) 他の医療者の意見を求めることができます。
- (5) 自己の診療記録の開示を求めることができます。
- (6) 基本的な権利とプライバシーが守られます。

2. 患者さんに守っていただくこと

- (1) 医療提供者に対し、自らの健康・疾病状況を正確に提供していただきます。
- (2) 自らの健康・疾病を理解し、療養に努めていただきます。
- (3) 他の患者や医療者の迷惑になる言動をしないよう配慮していただきます。
- (4) 受けた医療に対し、医療費を滞滞なくお支払いいただきます。